


<p>СӘТБАЕВ УНИВЕРСИТЕТІ</p> 	<p>НЕКОММЕРЧЕСКОЕ АКЦИОНЕРНОЕ ОБЩЕСТВО «КАЗАХСКИЙ НАЦИОНАЛЬНЫЙ ИССЛЕДОВАТЕЛЬСКИЙ ТЕХНИЧЕСКИЙ УНИВЕРСИТЕТ имени К.И. САТПАЕВА»</p>	
<p>Документ SMK 3 уровня</p>	<p>Редакция №1 от «__»____ 2021 г.</p>	<p>П 029-03-02.01.01-2021</p>

**ПОЛОЖЕНИЕ
ОБ ИНТЕГРИРОВАННОМ (ИНКЛЮЗИВНОМ) ОБУЧЕНИИ**

П 029-03-02.01.01-2021

Алматы 2021

ПРЕДИСЛОВИЕ

1 РАЗРАБОТАНО: Учебно-методическим отделом Департамента по академическим вопросам НАО «Казахский национальный исследовательский технический университет имени К.И.Сатпаева»

Начальник УМО

« 06 » 09 2021 г.

С.Солтабаева

2 СОГЛАСОВАНО

Член Правления - Проректор по академическим вопросам

« 20 » 09 2021 г.



Б.Жаутиков

Директор Департамента по академическим вопросам

« 20 » 09 2021 г.

Сауранбаева

Директор Департамента финансов и учета

« 17 » 09 2021 г.

Г.Токжигитова

Начальник отдела оценки и качества

« 16 » 09 2021 г.

А.Сауранбаева

Начальник
отдела юридического обеспечения

« 16 » 09 2021 г.

Д. Кульджанова

Главный менеджер отдела
документированного обеспечения и
развития государственного языка

« 14 » 09 2021 г.

Ж. Оракбаева

3 УТВЕРЖДЕНО решением Председателя Правления – Ректора от « 20 » сентября 2021 г. № 25

4 ВВЕДЕНО впервые

СОДЕРЖАНИЕ

1	Область применения	4
2	Нормативные ссылки	4
3	Термины, определения и обозначения	4
4	Цели и задачи	5
5	Сопровождение обучающихся с ограниченными возможностями здоровья в образовательном процессе	5
	Приложение	7
	Лист регистрации изменений	8

1 Область применения

Настоящее положение об организации инклюзивного образования в Казахском национально исследовательском техническом университете имени К.И.Сатпаева (далее - Университет) определяет организацию в Университете обучения лиц с ограниченными возможностями здоровья.

Настоящее положение обязательно к применению во всех структурных подразделениях Университета.

2 Нормативные ссылки

Настоящее Положение об организации инклюзивного образования в Университете (далее Положение) разработано в соответствии с:

- Закон Республики Казахстан «Об образовании» от 27 июля 2007 г. №319-III;
- Закон РК «О правах ребенка в Республике Казахстан» от 8 августа 2002 года №345;
- Закон РК «О социальной и медико-педагогической коррекционной поддержке детей с ограниченными возможностями» от 11 июля 2002 года №343;
- Закон РК «О социальной защите инвалидов в Республике Казахстан» от 13 апреля 2005 года №39;
- Государственная программа развития образования и науки Республики Казахстан на 2020-2025 годы;
- Документированная процедура. ДП КазННТУ 715 «Академическая поддержка обучающихся».

3 Термины, определения и обозначения

Безбарьерная среда - обеспечение доступности, беспрепятственности, безопасности, удобства экстерьера и интерьера образовательной организации для лиц с ограниченными возможностями здоровья (ОВЗ). Дети с ограниченными возможностями - дети до 18 лет с физическими недостатками, имеющие ограничение жизнедеятельности.

Интегрированное образование - форма организации образовательной деятельности, при которой обучение обучающегося с ограниченными возможностями здоровья осуществляется в университете при реализации общеобразовательных программ, в едином потоке со сверстниками.

Инклюзивное образование - обучение в совместной образовательной среде обучающихся с ограниченными возможностями здоровья и обучающихся, не имеющих таких ограничений, посредством обеспечения обучающихся с ограниченными возможностями здоровья условий обучения

и социальной адаптации, не снижающих в целом уровень образования для обучающихся, не имеющих таковых ограничений.

Индивидуальный учебный план - план, разрабатываемый индивидуально для каждого обучающегося по программе.

ОВЗ — с ограниченными возможностями здоровья. Слабовидящий - лицо с остротой зрения от 0,05 до 0,2 единиц. Слабослышащий - лицо с частичной слуховой недостаточностью.

4 Цели и задачи

4.1 Основная цель инклюзивного обучения - реализация права обучающихся с ограниченными возможностями здоровья на получение образования в соответствии с познавательными возможностями и способностями по месту жительства, их социализация, адаптация и интеграция в общество.

4.2 Основные задачи:

- формирование у всех участников образовательных отношений адекватного отношения к проблемам лиц с ограниченными возможностями здоровья;

- в Университете ведется специализированный учет инвалидов и лиц с ОВЗ в информационной системе на этапах их поступления, обучения, трудоустройства;

- разработан механизм на официальном сайте Университета для слабовидящих в Polytech online (<https://polytechonline.kz/#>).

Особенности организации образовательной деятельности инклюзивного обучения организуется посредством совместного обучения обучающихся с ограниченными возможностями и обучающимися, не имеющих таких ограничений, в едином потоке.

5 Сопровождение обучающихся с ограниченными возможностями здоровья в образовательном процессе

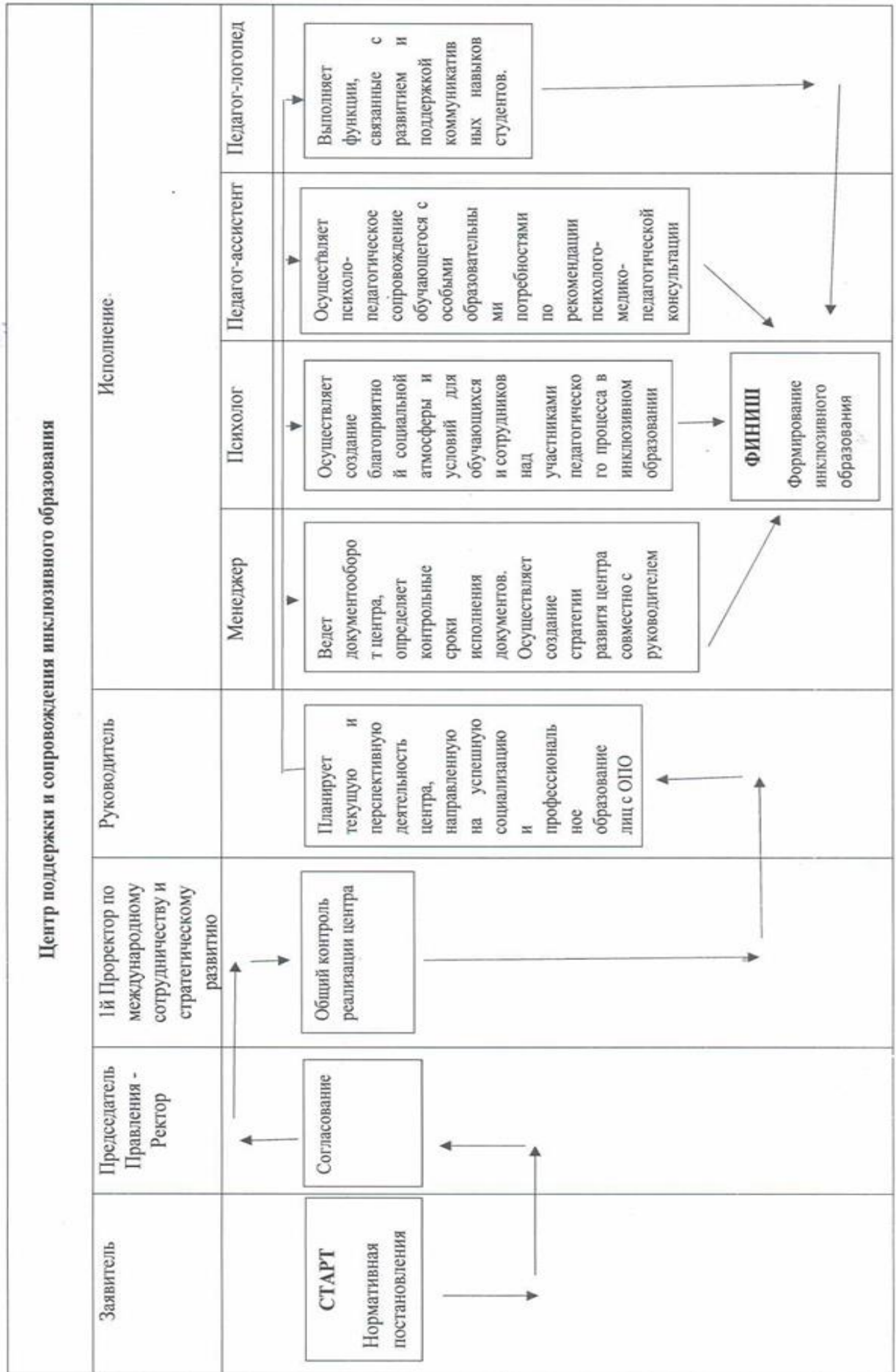
Социальное сопровождение представляет собой совокупность мероприятий, сопутствующих образовательному процессу и направленных на социальную поддержку обучающихся с ограниченными возможностями здоровья и инвалидов при инклюзивном образовании, включая содействие в решении бытовых проблем, проживания в общежитии, социальных выплат, стипендиального обеспечения.

В Университете формируется профессиональная и социокультурная среда, способствующая формированию готовности всех членов коллектива к общению и сотрудничеству, способности воспринимать социальные, личностные и культурные различия.

Для осуществления личного, индивидуализированного социального сопровождения обучающихся инвалидов и обучающихся с ограниченными возможностями здоровья в Университете используется такая форма сопровождения, как волонтерское движение среди студентов. Волонтерское движение не только способствует социализации инвалидов и лиц с ограниченными возможностями здоровья, но и способствует более тесному взаимодействию студентов с ними, развивает процессы интеграции в молодежной среде, что обязательно проявится с положительной стороны в общественной жизни в будущем.

Наличие медпункта в Университете необходимо для оказания первой медицинской помощи; оказания врачебной помощи при травмах, острых и хронических заболеваниях; осуществления лечебных, профилактических и реабилитационных мероприятий.

Организация образовательного процесса обучающихся инвалидов и обучающихся с ограниченными возможностями здоровья в Университете с целью оказания адекватных вспомогательных услуг, соответствующих образовательной миссии и задачам Университета, рассмотрена во внутреннем нормативном документе «Академическая поддержка обучающихся».



Лист регистрации изменений

Порядков ый номер измени я	Раздел, пункт докумен та	Вид изменения (заменить, аннулировать, добавить)	Номер и дата извещения	Изменение внесено	
				Дата	Фамилия и инициалы, подпись, должность
22	Фин.	догавий. для овалу	2201 30.07.24		Урманова Д.